



CARTA ANUAL DE POLÍTICAS PÚBLICAS E GOVERNANÇA CORPORATIVA 2023

Em conformidade com o art. 8º, inciso I e VIII, da Lei 13.303, de 30 de junho de 2016, o Conselho de Administração da Cemig - Companhia Energética de Minas Gerais subscreve a presente Carta Anual sobre Políticas Públicas e Governança Corporativa referente ao exercício social de 2023.



SUMÁRIO

MENSAGEM DO CONSELHO DE ADMINISTRAÇÃO	3
IDENTIFICAÇÃO GERAL	5
POLÍTICAS PÚBLICAS	6
Atividades Desenvolvidas	6
Histórico da Companhia.....	6
Modelo de Negócios	7
Estratégia da Cemig	11
Operações da Cemig	15
Cemig Distribuição – CEMIG D.....	15
Cemig Geração e Transmissão – CEMIG GT.....	17
Reconhecimento do Desempenho	19
Políticas Públicas	20
Universalização do fornecimento de energia elétrica.....	20
Pesquisa e Desenvolvimento (P&D) em energia elétrica	21
Projetos de Eficiência Energética – PEE.....	22
Cidadania corporativa e investimentos sociais.....	23
GOVERNANÇA CORPORATIVA	26
Atividades desenvolvidas	27
Estrutura de controles internos e gerenciamento de risco	27
Fatores de risco	27
Dados econômico-financeiros e análise sobre o desempenho e atendimento das metas e resultados	27
Políticas e práticas de governança corporativa	27
Composição da remuneração da administração e do Conselho Fiscal	28

MENSAGEM DO CONSELHO DE ADMINISTRAÇÃO

Em nosso encontro anual com os investidores em março de 2023, demos destaque em nossos objetivos de acelerar o processo de transformação da Cemig, com criação de valor aos acionistas e sociedade. Entendemos que esses objetivos somente são alcançados por meio de uma gestão sustentável, buscando sempre a maximização dos resultados e com foco no cliente.

Nossos resultados em 2023 são uma evidência do nosso acerto na implementação de nossa estratégia. Obtivemos um lucro líquido de R\$5,7 bilhões, um crescimento de 40,18% em relação a 2022, e um Lajida de R\$8,5 bilhões, um aumento expressivo de 23,16%.

No que se refere à gestão da nossa dívida, continuamos na execução da estratégia de redução da nossa exposição cambial, considerando os bonds que emitimos no mercado internacional em 2017/2018, com a recompra em 2023 de mais US\$375 milhões, reduzindo a nossa exposição cambial para US\$381 milhões. Nossa alavancagem financeira, medida pela relação Dívida Líquida/Lajida ajustado, fechou o ano em 0,89 vez, o que dá espaço para alavancarmos o relevante programa de investimentos previstos para os próximos anos e ao mesmo tempo, manter uma remuneração adequada e atrativa aos nossos acionistas.

Consolidamos a nossa posição como uma das empresas do setor elétrico que melhor remunera os seus acionistas. Declaramos dividendos e juros sobre capital próprio de R\$3,1 bilhões em relação ao lucro de 2023, o que representa um relevante e atrativo Dividend Yield de 12,4%.

Importante destacarmos a disciplina na alocação de capital. Priorizamos os investimentos em Minas Gerais, em nossos negócios mais regulados e com maior segurança de retorno dos recursos aplicados. Em 2023, investimos o expressivo montante de R\$4,8 bilhões, destacando-se o nosso investimento no negócio de distribuição, cerca de R\$3,34 bilhões, que serão incorporados na Base de Remuneração Regulatória (BRR) na próxima revisão tarifária, mas com efeitos positivos imediatos no crescimento do mercado e qualidade do atendimento aos nossos clientes.

Em nosso negócio de distribuição, obtivemos êxito pela revisão tarifária em maio de 2023, com o reconhecimento integral em nossa BRR dos investimentos que fizemos no último ciclo tarifário, de 2018 a 2023. Estamos confiantes no crescimento expressivo dos resultados da Cemig Distribuição S.A. (Cemig D) para os próximos anos, considerando os investimentos relevantes previstos para o próximo ciclo tarifário, de 2023 a 2028, ressaltando mais uma vez a importância desses investimentos para os nossos clientes, que passarão a ter acesso a maior oferta de energia e com maior qualidade.

No setor de geração de energia, estamos em processo de conclusão das usinas solares de Boa Esperança e Jusante, investimento próximo a R\$850 milhões, adicionando 188 MWp ao nosso portfólio de geração. No que se refere a geração distribuída, investimos R\$95 milhões em 2023. Temos um volume expressivo de investimento na Cemig SIM, para os próximos anos, que certamente consolidarão a Empresa como uma das protagonistas do setor de GD em Minas Gerais e no Brasil.

Mais uma vez tivemos as nossas despesas operacionais totalmente cobertas pelas tarifas nos negócios de distribuição e transmissão, também apresentando Lajida nesses negócios superiores às referências regulatórias, resultados também esperados para 2024.

Somos a maior comercializadora brasileira de energia para os clientes do mercado livre, com um histórico de lucratividade relevante e de sucesso em nossas estratégias de gestão do balanço de energia elétrica. Mas mesmo considerando esse histórico de sucesso, 2023 foi um ano que deve ser comemorado de forma especial. Atingimos um Lajida ajustado de R\$1,28 bilhão, fruto da estratégia adequada de comercialização, com antecipação na atuação em relação aos movimentos de mercado, aliado às condições climáticas favoráveis.

Estamos bem posicionados para atuar no mercado de comercialização energia nos próximos anos, buscando o protagonismo através de participação relevante no mercado varejista de energia, com início do fornecimento a

partir de 2024, mesmo em um cenário desafiador, com preços depreciados em função do atual desequilíbrio de mercado, com excesso relevante de oferta.

Encerramos o ano com um valor de mercado próximo a R\$28 bilhões, número próximo ao observado ao final de 2022, mesmo considerando um relevante pagamento de dividendos e juros sobre capital próprio no ano, de cerca de R\$1,8 bilhão e o impacto no quarto trimestre das notícias relacionadas a uma possível federalização da Companhia. Nos últimos anos temos entregado ganhos relevantes aos nossos acionistas, retribuindo à confiança depositada na Administração.

Somos uma empresa reconhecida pela sociedade pela sustentabilidade de suas operações, com 100% de geração de energia de fontes renováveis e participante dos principais índices de sustentabilidade em nível internacional e nacional, sendo a única empresa do setor elétrico fora da Europa a fazer parte do índice Dow Jones de Sustentabilidade e de forma consecutiva há 24 anos.

Todos esses resultados que estamos apresentando nos últimos anos nos trazem otimismo com o futuro, demonstram que estamos no caminho certo e que a estratégia que adotamos de focar os investimentos em Minas Gerais, em negócios em que temos o controle das operações, com disciplina na alocação de capital e eficiência operacional vem se mostrando acertada, com benefícios para a sociedade e criação de valor para os nossos acionistas.

Agradecemos aos nossos colaboradores, acionistas e demais partes interessadas, na soma de esforços para garantir o protagonismo da Cemig no setor elétrico brasileiro.

IDENTIFICAÇÃO GERAL

Para atender objetivos de governança preconizados pela Lei 13.303/16, a Cemig - Companhia Energética de Minas Gerais, utilizando o modelo desenvolvido pela Secretaria de Coordenação e Governança das Empresas Estatais (Sest), do Ministério do Planejamento Desenvolvimento e Gestão, juntamente com representantes do Ministério da Fazenda (STN, PGFN e Secretaria-Executiva), da Bovespa e da Comissão de Valores Mobiliários (CVM), apresenta sua **Carta Anual de Políticas Públicas e Governança Corporativa de 2023**.

CNPJ e NIRE	CEMIG CNPJ: 17.155.730/0001-64 NIRE: 31300040127 CEMIG DISTRIBUIÇÃO S.A. - CEMIG D CNPJ: 06.981.180/0001-16 NIRE: 31300020568 CEMIG GERAÇÃO E TRANSMISSÃO S.A. - CEMIG GT CNPJ: 06.981.176/0001-58 NIRE: 31300020550
Sede	Avenida Barbacena, 1.200, bairro Santo Agostinho - Belo Horizonte, Minas Gerais, Brasil
Tipo de estatal	Sociedade de Economia Mista
Acionista Controlador	Estado de Minas Gerais
Tipo societário	Sociedade Limitada
Tipo de Capital	Aberto
Abrangência de atuação	Regional
Setor de atuação	Energia
Diretor de Finanças e Relações com Investidores	Leonardo George de Magalhães (31) 3506-4903
Conselheiros de Administração	Márcio Luiz Simões Utsch (majoritário) José Reinaldo Magalhães (majoritário) Jaime Leôncio Singer (majoritário) Aloísio Macário Ferreira de Souza (minoritários) Afonso Henriques Moreira Santos (majoritário) Marcus Leonardo Silberman (majoritário) Paulo César de Souza e Silva (minoritários) Roger Daniel Versieux (minoritários) José João Abdalla Filho (preferencialistas) Anderson Rodrigues (representante dos empregados) Ricardo Menin Gaertner (majoritário)

POLÍTICAS PÚBLICAS

A Cemig explicita seus compromissos na consecução de objetivos de políticas públicas, em atendimento ao interesse coletivo que justificou a autorização para sua criação, com definição clara dos recursos a serem empregados para esse fim, bem como dos impactos econômico-financeiros da consecução desses objetivos.

ATIVIDADES DESENVOLVIDAS

Histórico da Companhia

A Cemig foi constituída em 22 de maio de 1952, como sociedade por ações de economia mista controlada pelo Governo do Estado de Minas Gerais, com prazo indeterminado de duração, de acordo com a Lei Estadual de Minas Gerais nº 828, de 14 de dezembro de 1951, o regulamento que a implementou, o Decreto Estadual de Minas Gerais nº 3.710, de 20 de fevereiro de 1952, com o objetivo de oferecer ao Estado a infraestrutura necessária para alavancar o seu desenvolvimento no setor de geração, transmissão e distribuição de energia elétrica.

Quando da sua constituição, a Companhia se destinava a construir e explorar diretamente sistemas de produção, transmissão e distribuição de energia elétrica e serviços correlatos, bem como auxiliar a criação, administração, controle e financiamento de sociedades de economia mista de caráter regional, que tinham aquela finalidade.

A Companhia contribuiu para a instalação de importantes empresas no Estado de Minas Gerais, devido à garantia do Governo Estadual de que a Companhia poderia suprir a demanda de energia no Estado (à época, metade do consumo de toda a Minas Gerais).

Na década de 1950, foram inauguradas as três primeiras usinas hidrelétricas construídas pela Companhia: Tronqueiras, Itutinga e Salto Grande. A partir de 1960, a Companhia iniciou suas operações de transmissão e distribuição de energia elétrica. Adicionalmente, no mesmo período, foi formado o Consórcio Canabira, composto por um grupo de técnicos canadenses, americanos e brasileiros, que realizou, entre 1963 e 1966, a identificação e a avaliação do potencial hidráulico do Estado de Minas Gerais. À época, o estudo já estava alinhado com a ideia de desenvolvimento sustentável e revolucionou o enfoque de construção de usinas no país, além de definir os projetos que garantiriam a energia no futuro.

Na década de 1970, a Companhia assumiu a distribuição de energia da cidade de Belo Horizonte, incorporando a Companhia Força e Luz de Minas Gerais, e retomou os projetos de construção de grandes usinas. Em 1978, a Companhia inaugurou a Hidrelétrica São Simão, sua maior hidrelétrica à época. Nessa década, a transmissão de energia havia dado um grande salto: seis mil quilômetros de linhas distribuídas por Minas Gerais.

No início da década de 1980, foi criado o Programa Minas-Luz, uma parceria entre a Cemig, as Centrais Elétricas Brasileiras S.A. – Eletrobrás e o Governo Estadual, visando a ampliar o atendimento a populações de baixa renda no campo e nas periferias urbanas. Em 1982, foi inaugurada a Usina Hidrelétrica Emborcação, no Rio Paranaíba. Na época, era a segunda maior usina hidrelétrica da Companhia, que, em conjunto com a de São Simão, triplicou a capacidade de geração da Empresa. Em 1983, a Cemig estabeleceu a Assessoria de Coordenação do Programa Ecológico, responsável pelo planejamento e desenvolvimento de uma política específica de proteção ambiental. Isso permitiu a pesquisa de fontes alternativas de energia, como energia eólica e solar, biomassa e gás natural. Em 1986, foi criada a Companhia de Gás de Minas Gerais – Gasmig, uma subsidiária voltada para a distribuição de gás natural. No mesmo ano, foi alterada a denominação de Cemig – Centrais Elétricas de Minas Gerais para Companhia Energética de Minas Gerais – Cemig, para refletir a ampliação da sua área de atuação por meio de múltiplas fontes de energia. Ao final da década de 1980, a Cemig distribuía energia para 96% do território do Estado de Minas Gerais, de acordo com dados da Agência Nacional de Energia Elétrica – Aneel.

Nos anos 1990, mesmo durante a crise econômica, a Cemig atingiu aproximadamente cinco milhões de consumidores. Nessa época, a Cemig fez 237 mil novas ligações no abastecimento elétrico em um único ano, um

recorde em sua história. Ainda nos anos 1990, a Cemig passou a construir hidrelétricas em parceria com a iniciativa privada. Foi por meio dessa estrutura que a Usina Hidrelétrica Igarapava foi construída, na região do Triângulo Mineiro. Ela começou a operar em 1998.

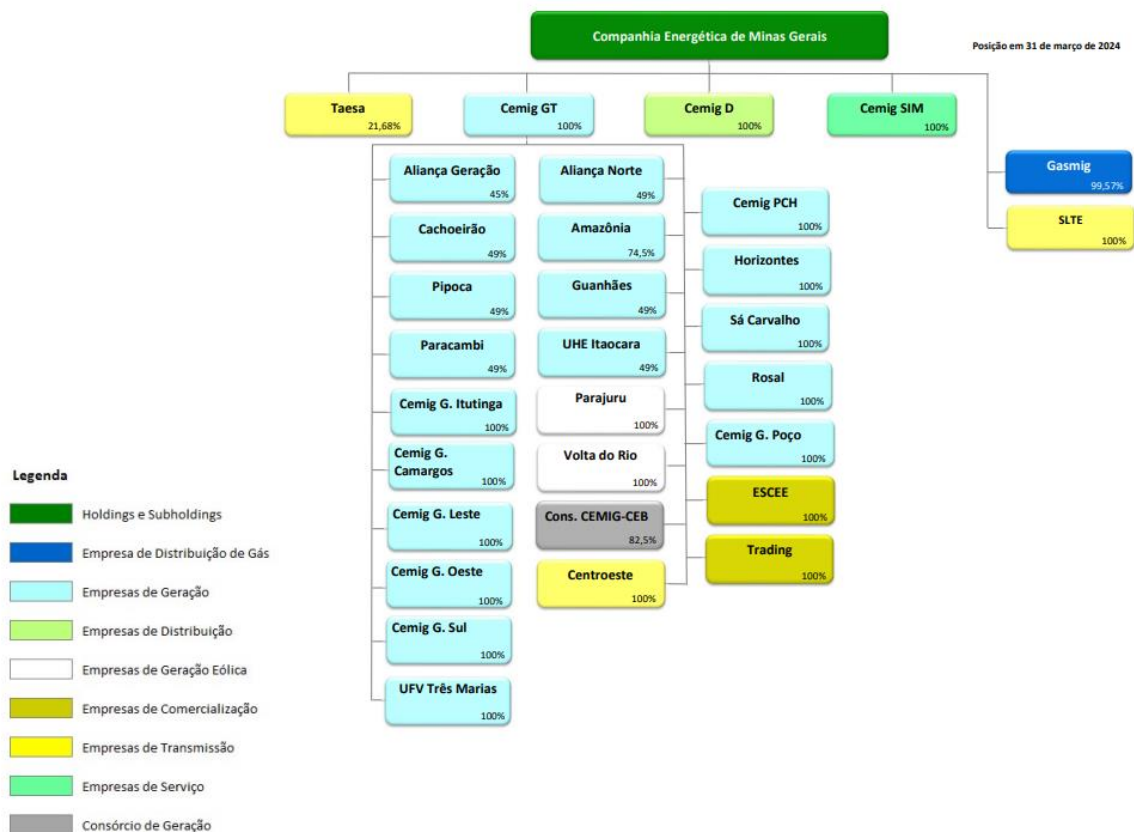
Em 2000, a Cemig foi incluída pela primeira vez no Índice Dow Jones de Sustentabilidade, reconhecimento que vem se repetindo nos últimos anos. A Cemig vê isso como uma confirmação de sua dedicação ao equilíbrio entre os três pilares da sustentabilidade corporativa: econômico, social e financeiro. Além disso, o ano de 2000 foi marcado pela construção simultânea de três usinas hidrelétricas (Porto Estrela, Queimado e Funil) e pelo crescimento do número de consumidores para cinco milhões. Com a finalidade de atender disposições legais e regulatórias pelas quais a Companhia foi obrigada a proceder à desverticalização de seus negócios, em 2004, foram constituídas duas subsidiárias integrais da Cemig Holding: Cemig Geração e Transmissão S. aqui designada como Cemig GT, e Cemig Distribuição S.A., aqui designada como Cemig D, que foram criadas para realizar as atividades de geração e transmissão e distribuição de energia elétrica, respectivamente.

Atualmente, o negócio da Cemig está relacionado à geração, transmissão, distribuição e comercialização de energia elétrica, distribuição de gás, telecomunicações e fornecimento de soluções energéticas. Portanto, a Cemig destina-se a construir, operar e explorar sistemas de geração, transmissão, distribuição e comercialização de energia elétrica e serviços correlatos; a desenvolver atividades nos diferentes campos de energia, em quaisquer de suas fontes, com vistas à exploração econômica e comercial; a prestar serviços de consultoria, dentro de sua área de atuação, a empresas no Brasil e no exterior; e a exercer atividades direta ou indiretamente relacionadas ao seu objeto social, incluindo o desenvolvimento e a exploração de sistemas de telecomunicação e de informação.

Modelo de Negócios

Há 72 anos, a Companhia Energética de Minas Gerais S.A., sediada em Belo Horizonte (MG), é responsável por gerar, transmitir, distribuir e comercializar energia elétrica, soluções energéticas e distribuir gás natural para diversos municípios pertencentes aos estados de Minas Gerais e Rio de Janeiro. Atualmente, ocupa a posição de maior comercializadora de energia para clientes livres do país e é um dos maiores grupos geradores composto por 95 sociedades e 48 consórcios, com ativos e negócios em vários estados do Brasil.

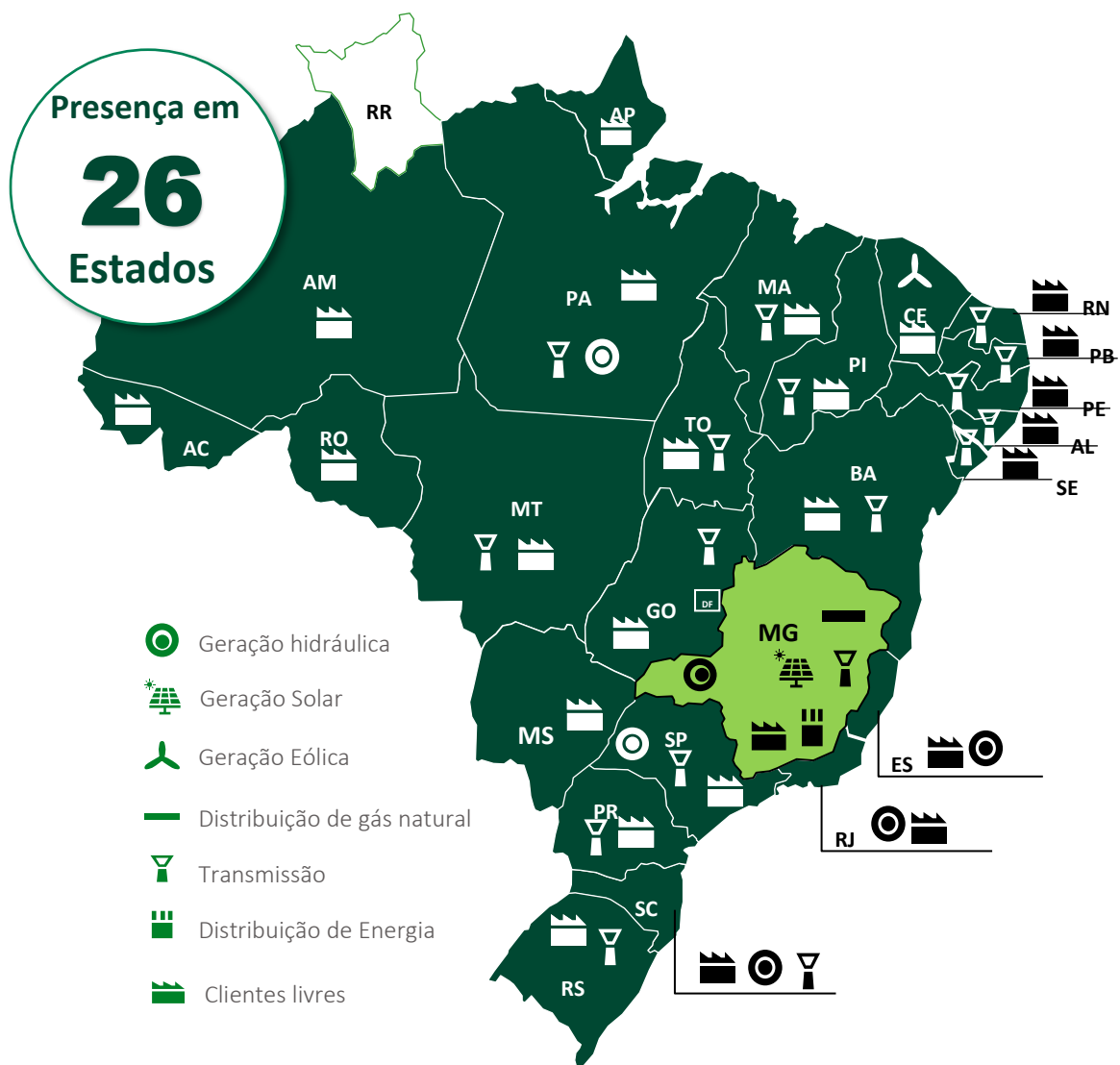
O Grupo Cemig é formado por suas subsidiárias integrais, Cemig Distribuição S.A (Cemig D) e Cemig Geração e Transmissão S.A (Cemig GT) e tem participação de 21,7% do capital social da Transmissora Aliança de Energia Elétrica S.A. (Taesa), o que a torna controladora da empresa. Abaixo constam as participações da Cemig Holding no capital de subsidiárias e coligadas:



A Cemig é uma sociedade de economia mista e de capital aberto com mais de 200 mil acionistas em 39 países. Suas ações são negociadas na Bolsa de Valores de São Paulo, Nova Iorque e Madri, sendo controlada em 62,11% pelo Estado – 50,97% das ações ordinárias são do estado de Minas Gerais e os outros 11,14% correspondem à parcela do Governo Federal por meio do BNDES Participações S.A.

A Cemig é a maior empresa integrada do setor de energia elétrica do Brasil, e em território mineiro responde por 96% da área de concessão, atuando em 774 municípios e 9,21 milhões clientes faturados¹. É responsável pela gestão da maior rede de distribuição de energia elétrica da América do Sul, com 562.760 km² de cobertura, resultando em ativos presentes em 26 estados brasileiros e no Distrito Federal.

¹ Dados referentes a dezembro de 2023.



No Brasil, a Companhia:

- É a maior fornecedora de energia para clientes livres;
- Está entre os três maiores grupos geradores;
- É o segundo maior grupo transmissor;
- É o maior grupo distribuidor.

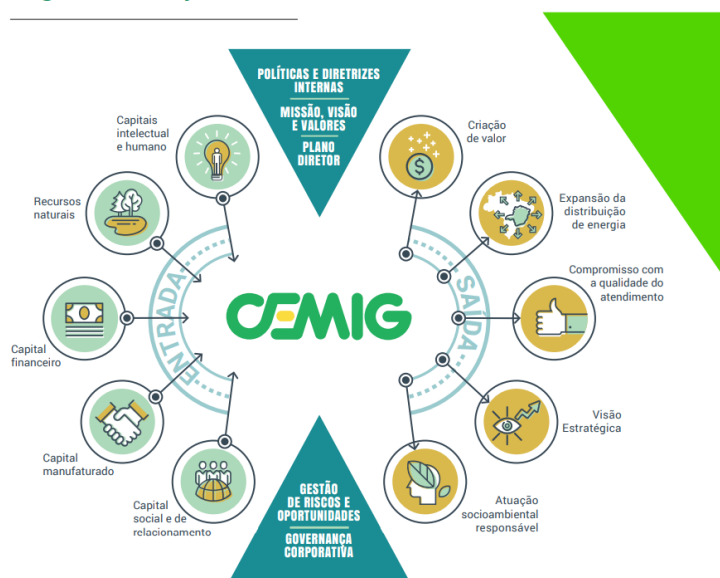
O objetivo da Companhia é criar valor para todas as partes interessadas em seu negócio (acionistas, empregados, fornecedores e sociedade), sendo assim, realiza investimentos em expansão da distribuição de energia, reafirmando o compromisso com a qualidade do atendimento aos clientes e a importância para a visão estratégica da Cemig, sempre baseada nos princípios de sustentabilidade e responsabilidade socioambiental.

A Cemig conta com os elementos a seguir como diferencial:

- A capacidade técnica e a qualidade de sua força de trabalho, reconhecida nacional e internacionalmente por sua expertise;
- Os recursos naturais, principalmente a água, por possuir grande parte de sua capacidade instalada de origem hidrelétrica;
- Os recursos financeiros do governo e dos demais acionistas necessários para o desenvolvimento do negócio;
- Os insumos fornecidos pelos fornecedores e a preferência por parte de seus clientes, consumidores e da comunidade local.

O diagrama a seguir representa como a Cemig gera valor hoje:

Diagrama de Geração de Valor



A Cemig avalia sua gestão por meio de diversas ferramentas e processos. Primeiramente, é importante salientar que a Companhia possui parte de seus processos de negócio certificados nas normas ISO 9001 (Sistema de Gestão da Qualidade), ISO 14001 (Sistema de Gestão Ambiental) e OHSAS 18001 (Sistema de Gestão de Saúde e Segurança no Trabalho). Os processos da organização que são certificados nessas normas periodicamente passam por auditorias internas e externas que avaliam o atendimento aos requisitos normativos.

Em geral, os processos de auditoria promovem ações de melhoria, sendo uma importante forma de avaliar o funcionamento de práticas de gestão, bem como o desempenho de indicadores de atendimento, que impactam as partes interessadas mais críticas.

A Cemig também conta com um setor de gestão da estratégia empresarial que, em conjunto com representantes de diversas áreas, avalia os ambientes interno e externo, elaborando e revisando periodicamente a missão, visão e valores empresariais, bem como os objetivos de curto e longo prazo. Ao realizar a análise do contexto empresarial, a Companhia sugere mudanças, baseadas, por vezes, em projetos com participação de consultorias especializadas e usando dados de modelos comparativos (benchmark) como subsídio para tais sugestões.

Além disso, a execução da estratégia corporativa é monitorada constantemente por meio de indicadores de desempenho ligados aos objetivos, para que possam ser cumpridos as metas e os objetivos estabelecidos pela Empresa.

A Cemig participa, anualmente, de diversas iniciativas de classificação (ratings) de sustentabilidade nacionais e internacionais, com objetivo de obter avaliação e validação de reconhecimento por suas práticas de qualidade e sustentabilidade. A participação em ratings visa contribuir para que a organização esteja alinhada às melhores práticas de gestão, adaptando-se às tendências mundiais e utilizando os insumos dessa participação para aprimorar sua gestão.

Outra forma que a organização possui para avaliar e ajustar suas ferramentas de gestão são as pesquisas de satisfação dos clientes. Considerando apenas a Cemig D, existem duas formas principais de coletar a percepção dos clientes sobre os processos empresariais: (i) a pesquisa do Índice Aneel de Satisfação do Consumidor (IASC), conduzida pela Aneel; e (ii) a pesquisa do Índice de Satisfação com a Qualidade Percebida (ISQP), coordenada pela Abradee. Essas pesquisas trazem informações importantes sobre a gestão da organização. As pesquisas acontecem em momentos diferentes do ano e possuem metodologias específicas, possibilitando o entendimento de quais aspectos da gestão precisam ser aprimorados. Os resultados são avaliados pelas equipes responsáveis que geram ações de melhorias acompanhadas pela alta liderança da Empresa.

Estratégia da Cemig

O planejamento estratégico da Cemig foi atualizado em dezembro de 2023, e, atualmente, abrange os períodos de 2024 a 2028. O plano visa acelerar a transformação a partir de seis direcionadores principais:



O plano estratégico tem como ambição “ser líder em satisfação do cliente, segurança e alcançar níveis de eficiência superiores aos regulatórios, através de uma gestão moderna, sustentável, com geração de valor e promoção de cultura de resultados, investindo com foco em Minas Gerais”.

Destacam-se os seguintes objetivos:

- Transformar a experiência dos clientes, atingindo a zona de excelência no NPS (Net Promoter Score) em 2028;
- Reconfigurar a alocação de capital com foco na criação de valor, investindo R\$35,6 bilhões com TSR (Total Shareholder Return) >20%;
- Aumentar a eficiência operacional, atingindo EBITDA de R\$12,2 bilhões;
- Investir R\$1,4 bilhão em inovação e transformação digital.
- Promover cultura de resultados, com gestão moderna e sustentável, em um ambiente seguro, meritocrático, diverso e inclusivo;
- Ser referência em ESG no setor elétrico brasileiro, promovendo o desenvolvimento sustentável e buscando o protagonismo na transição energética;
- Realizar R\$ 6,2 bilhões de desinvestimentos em ativos de baixo desempenho;
- Ser referência em comportamento seguro, tendo a segurança como valor fundamental e inegociável em todas as etapas de seus processos para preservar a vida dos empregados, dos contratados e da população.

A ambição da Companhia se desdobra para cada unidade de negócio de forma particular, como apresentado a seguir:

1. Cemig Distribuição:

- a. **Ambição:** Transformar a Cemig D em uma referência do setor de distribuição e indutora do desenvolvimento do estado mineiro: líder em experiência do cliente, com excelência no atendimento, e líder em segurança, com desempenho acima do regulatório; com EBITDA de R\$ 5,4 bilhões (2028), DEC 95% do regulatório e FEC 70% do regulatório; empresa preparada para o futuro através de investimentos em redes inteligentes, digitalização e capacidade analítica;
- b. **Opções Estratégicas:**

- i. Colocar o cliente no centro, para transformar sua experiência na jornada, investindo em digitalização;
- ii. Otimizar gestão da receita potencializando uso de capacidade analítica e dados para manter níveis de perdas e inadimplência regulatórios;
- iii. Elevar eficiência operacional, aplicando soluções inovadoras e tecnológicas para manter custos abaixo da cobertura regulatória;
- iv. Ser um indutor da expansão do mercado, através do aumento de investimentos, para criar um ciclo virtuoso de expansão da remuneração regulatória e de melhoria do desempenho;
- v. Ser referência em comportamento seguro, tendo a segurança como valor fundamental e inegociável em todas as etapas de seus processos para preservar a vida dos empregados, dos contratados e da população.

2. Cemig Transmissão:

- a. **Ambição:** Focar em investimentos de Reforços e Melhorias e em melhoria contínua da eficiência, potenciando participação de transmissão em Minas Gerais, atingindo R\$1,1 bilhão de EBITDA em 2028;
- b. **Opções Estratégicas:**
 - i. Intensificar plano de Reforços e Melhorias para renovar base depreciada através de bons investimentos (cumprimento dos prazos, custo de financiamento baixo e retornos acima do WACC regulatório);
 - ii. Expandir portfólio de transmissão em Minas Gerais, via M&As de projetos;
 - iii. Continuar com eficiência operacional, ficando abaixo do nível de PMSO (Pessoal, Material, Serviços e Outros) regulatório.

3. Gasmig:

- a. **Ambição:** Aumentar a presença da Gasmig em Minas Gerais fortalecendo transparência de gestão e governança, fazendo do cliente o centro das decisões, otimizando eficiência comercial e ampliação da rede, com CAPEX de R\$1,8 bilhão até 2028 atingindo aproximadamente R\$1,4 bilhão de EBITDA em 2028;
- b. **Opções Estratégicas:**
 - i. Preparar Gasmig para IPO (Oferta Pública Inicial), visando maior eficiência, eficácia e transparência de gestão;
 - ii. Aumentar a saturação da rede existente para expandir base de clientes do segmento urbano;
 - iii. Expandir rede PEAD (Polietileno de Alta Densidade) e aço, alcançando grandes centros urbanos selecionados, investindo no atendimento de grandes clientes industriais.

4. Cemig Geração:

- a. **Ambição:** adicionar 870MWm até 2028 com foco em fontes renováveis e aumentar eficiência do portfólio, com investimentos em expansão de R\$ 150 milhões até 2028, com EBITDA de R\$ 2,6 bilhões em 2028;
- b. **Opções Estratégicas:**
 - i. Adicionar aproximadamente 870MWm até 2028 ao portfólio da Cemig, através de projetos em fontes hídricas, eólicas e solares com retornos financeiros adequados;

- ii. Elevar eficiência operacional, levando o PMSO a níveis de mercado;
 - iii. Desinvestir de ativos com destruição de valor sem oportunidade de turnaround, em cenários de declínio e baixo desempenho;
 - iv. Expandir a capacidade da geração via novos produtos.
- 5. Comercialização:
 - a. **Ambição:** consolidar a liderança em clientes finais, trazendo-os como centro de todas as decisões visando sua satisfação, atingindo o volume de venda no mercado livre de 3,7GW médios a partir de 2026 com margem bruta superior à média de mercado, adotando as melhores práticas de gestão de riscos no setor, atingindo EBTIDA de aproximadamente R\$ 1,7 bilhão em 2028;
 - b. **Opções Estratégicas:**
 - i. Buscar crescimento nos clientes rentáveis, oferecendo experiência superior à dos concorrentes;
 - ii. Comercializar energia a preços competitivos e fechar posições em momentos de margem adequada;
 - iii. Adotar as melhores práticas do setor para monitorar e gerenciar todos os riscos relevantes dando transparência à organização;
 - iv. Desenvolver canais digitais e adaptar modelo operacional;
 - v. Adequar oferta de produtos de energia e de outras commodities.
- 6. **Cemig Geração Distribuída:**
 - a. **Ambição:** alcançar liderança de mercado em geração distribuída no Estado de Minas Gerais, com foco na excelência do atendimento ao cliente. Investir R\$ 3,3 bilhões em 2026 em projetos próprios de fazendas solares verticalizadas (atingindo 600MWp) com TIR (Taxa Interna de Retorno) equivalente à média de mercado, com EBITDA de aproximadamente R\$ 500 milhões em 2028. Desenvolver e implementar modelo de locação de energia de terceiros, limitada à capacidade dos projetos em desenvolvimento. Garantir liderança do mercado (aproximadamente 14% em 2028);
 - b. **Opções Estratégicas:**
 - i. Desenvolver projetos de fazendas solares em geração distribuída de forma orgânica;
 - ii. Estabelecer um modelo comercial digitalizado e de atendimento ao cliente otimizado, de forma a operar com a mínima estrutura viável;
 - iii. Intervir para que a inserção no modelo de geração distribuída seja sustentável no longo prazo, considerando a inserção de benefícios no modelo tarifário.
- 7. **Participação e Desinvestimentos:**
 - a. **Ambição:** Executar plano de desinvestimentos e investimentos. Aplicar os recursos em novos empreendimentos com controle societário majoritário, governança adequada, localizados em Minas Gerais;
 - b. **Opções Estratégicas:**
 - i. Novas avenidas de crescimento com base nas transformações do setor, regulação e tecnologia;

- ii. Aproximar dos ambientes de inovação de forma a criar e explorar uma cultura inovadora na empresa;
- iii. Aprimorar os mecanismos de investimento em iniciativas inovadoras para o desenvolvimento de soluções ou implantação de inovações.

8. Tecnologia da Informação:

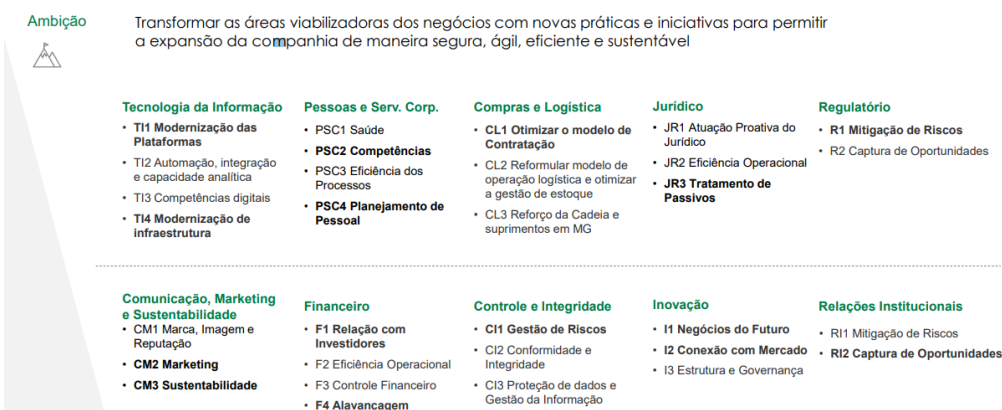
- a. **Ambição:** proporcionar digitalização com cliente no centro, maximizar eficiência operacional e prover informações com qualidade de forma tempestiva, em ambiente resiliente, seguro e estável, investindo R\$1 bilhão (até 2028);
- b. **Opções Estratégicas:**
 - i. Focar na qualidade da prestação de serviços ao cliente;
 - ii. Incrementar a produtividade com automação de processos e melhor uso de dados;
 - iii. Eliminar obsolescências e a alta customização por meio da adoção de soluções de mercado;
 - iv. Aumentar a resiliência das informações aplicações e mudanças tecnológicas, visando a redução de custo de propriedade.

Para executar as respectivas estratégias, as unidades de negócio se apoiam em diversas unidades viabilizadoras dos negócios. Cada uma terá foco em novas práticas e iniciativas para permitir a expansão da Companhia de maneira ágil, eficiente e sustentável. Além disso, para este ciclo, contaremos também com as iniciativas denominadas “Aceleradores da Transformação”, listadas a seguir:



A seguir encontra-se a indicação dos pilares associados às unidades viabilizadoras:

Unidades Viabilizadoras



OPERAÇÕES DA CEMIG

Cemig Distribuição – CEMIG D

A Cemig D é uma das mais destacadas distribuidoras de energia do setor elétrico do país. Sua área de concessão abrange 567.478 Km², aproximadamente 97% do Estado de Minas Gerais, com 551.379 km de redes de distribuição, sendo 129.704 km em área urbana, 421.675 km de redes rurais e 19.156 km de linhas de distribuição, atendendo a um mercado de 9,215 milhões de clientes em 2023.

A Cemig D possui, ainda, o maior índice de atendimento a consumidores beneficiados com a tarifa social do Brasil, atendendo uma média de 1,18 milhões de consumidores nesse perfil, o que representa aproximadamente 16% do total de consumidores faturados na classe residencial.

Plano de Desenvolvimento da Distribuição - PDD

Principais Investimentos e Priorização dos Investimentos

Em 2023, deu-se início ao 5º ciclo quinquenal de investimentos, conforme regulação do setor, que compreende o período de 2023 a 2027, tendo sido aprovado o valor de R\$ 21,9 bilhões. O Plano de Desenvolvimento da Distribuição (PDD) atual aprovado, 3 vezes maior que o PDD do ciclo anterior, prevê investimentos estruturantes e com forte modernização e digitalização dos ativos, promovendo a melhoria da qualidade do fornecimento de energia e a eficiência dos processos operativos.

No primeiro ano do ciclo, o investimento realizado pela Cemig D foi de R\$ 3,17 bilhões, de um total aprovado de R\$ 2,90 bilhões, resultando em um desempenho de 109%. Os valores realizados estão sintetizados nos projetos que compõem o PDD, conforme tabela abaixo.

Dentre os programas lançados em 2023, destacam-se iniciativas como o macroprojeto de Atendimento Urbano, que concentra os investimentos necessários para atendimento às demandas de fornecimento de energia a unidades consumidoras na área urbana, cujo atendimento é realizado sem ônus para o solicitante. Esse projeto investiu na ampliação de redes em 63 km e na conexão de 294.982 unidades consumidoras urbanas sem custo para os solicitantes.

Ademais, o Atendimento Rural conectou mais de 12.000 unidades consumidoras em área rural que fazem jus ao atendimento sem ônus, por meio da extensão de 1.982 km de rede de média e de baixa tensão.

O Atendimento Complementar, por sua vez, foi responsável pela viabilização da conexão de 14.642 clientes e empreendimentos que não se enquadram nos critérios de gratuidade do fornecimento de energia no sistema de distribuição da Cemig D.

Essas iniciativas foram acompanhadas por obras de reforço e reforma nos ativos de distribuição, incluindo o macroprojeto Segurança de Terceiros, que regularizou 638 instalações, e o Programa Energia Legal, que recebeu cerca de R\$ 92 milhões para regularização do fornecimento para famílias carentes.

Além disso, o Plano de Desenvolvimento e Distribuição (PDD) direcionou aproximadamente R\$ 570 milhões para melhorias na qualidade do fornecimento e expansão tecnológica, como automação de equipamentos e investimentos em telecomunicações e meio ambiente.

Composição e reajuste de tarifas

O reajuste tarifário da Cemig D ocorre anualmente em 28 de maio e, a cada cinco anos, conforme estabelecido em contrato, ocorre no mesmo mês a revisão tarifária. O reajuste tarifário tem o objetivo de repassar integralmente os custos não gerenciáveis e corrigir monetariamente os custos gerenciáveis, que foram estabelecidos na revisão tarifária. O índice de reajuste dos custos gerenciáveis é o IPCA, e sobre este valor é deduzido o Fator X, para capturar a produtividade, conforme metodologia do modelo regulatório de price-cap.

Em 23 de maio de 2023, a Aneel homologou o resultado da Quinta Revisão Tarifária periódica da Cemig Distribuição, para vigência no período de 28 de maio de 2023 a 27 de maio de 2024, com o efeito médio a ser percebido pelos consumidores de 13,27%. Para os consumidores residenciais (B1) o impacto médio foi de 14,91%.

Na composição do reajuste homologado, a variação de custos da parcela B, custos gerenciáveis, representou 0,66%, e a variação dos custos não controláveis, já considerada a devolução parcial dos créditos de Pasep/Cofins, contribuíram com os demais 12,61%.

A remuneração do capital sofreu variação de 15,5% em relação aos valores hoje existentes nas tarifas. Esse acréscimo se deve, principalmente, do incremento da Base de Remuneração Líquida, em vista dos investimentos realizados pela Cemig Distribuição desde sua última revisão tarifária.

Bandeiras tarifárias

As bandeiras tarifárias são uma forma mais eficiente de apresentar um custo que hoje já está na conta de energia, mas geralmente não é percebido pelo consumidor. Anteriormente, os custos com compra de energia pelas distribuidoras eram incluídos no cálculo das tarifas dessas distribuidoras e repassados aos consumidores até um ano depois de sua ocorrência, quando a tarifa era reajustada.

Com as bandeiras, a sinalização mensal do custo de geração da energia elétrica que é cobrado do consumidor passa a constar nas faturas, com acréscimo já no mês da ocorrência do custo adicional com a compra de energia. Essa sinalização dá ao consumidor a oportunidade de adaptar seu consumo, ajudando a evitar um repasse maior posteriormente

O sistema de bandeiras tarifárias funciona, portanto, como um “semáforo” que indica a diferença de custo de geração de energia para os consumidores. A cor das bandeiras tarifárias é definida pela Agência Nacional de Energia Elétrica (Aneel), de acordo com as condições de geração energética.

Com o início da aplicação das bandeiras tarifárias nas contas de energia das distribuidoras, em 1º de janeiro de 2015, houve um impacto também no valor das contas de energia, que poderão sofrer acréscimos gradativos, de acordo com o consumo. Atualmente, conforme definido na Resolução Homologatória Aneel 3.051/2022, os valores a serem adicionados às tarifas são:

- Na bandeira verde, que representa condições favoráveis de geração de energia. A tarifa não sofre nenhum acréscimo

- Com a bandeira amarela, que representa a geração em condições menos favoráveis, a tarifa sofrerá acréscimo de R\$ 2,989 a cada 100 quilowatt-hora (kWh) consumido. (Valor informado sem cálculo de impostos)

- Bandeira vermelha – Patamar 1: condições mais custosas de geração. A tarifa sofre acréscimo de R\$ 6,50 para cada 100 quilowatt-hora (kWh) consumido.

- Bandeira vermelha – Patamar 2: condições ainda mais custosas de geração. A tarifa sofre acréscimo de R\$ 9,795 para cada 100 quilowatt-hora (kWh) consumido.

De setembro de 2021 a meados de abril de 2022, vigorou para os consumidores do Sistema Interligado Nacional, com exceção dos beneficiários da tarifa social, a cobrança da bandeira Escassez Hídrica. Com a decisão da Câmara de Regras Excepcionais para Gestão Hidroenergética (CREG), em agosto de 2021, a cobrança da bandeira Escassez Hídrica era de R\$14,20 a cada 100 quilowatt-hora.

Para os demais meses de 2022 e durante todo o ano de 2023 vigorou a bandeira tarifária verde.

Cemig Geração e Transmissão – CEMIG GT

A Cemig Geração e Transmissão S.A. - Cemig GT é uma empresa de capital aberto, subsidiária integral da Cemig, responsável pela operação da estrutura de geração de energia e pela rede de transmissão.

Desde a sua criação, a Cemig Geração e Transmissão demonstra vocação para a geração de energia elétrica por meio de hidrelétricas. Com grandes obras e imensos desafios, a Companhia marcou a história dos grandes empreendimentos pela sua engenharia e porte das usinas que construiu. Minas Gerais contribui para essa vocação com seu vasto potencial hidráulico natural e seu potencial eólico, mapeado pela Cemig por meio do Atlas Eólico de Minas Gerais.

Alinhado ao Programa de Desinvestimentos da Cemig:

- Santo Antônio: a Cemig concluiu, em março de 2023, a alienação da totalidade de sua participação, direta e indireta, equivalente a 7,53% na UHE Santo Antônio;
- Baguari Energia: Em outubro de 2023, a Cemig GT concluiu a alienação da totalidade de sua participação, direta e indireta, equivalente a 34% na UHE Baguari;
- Retiro Baixo: conclusão, em novembro de 2023, da alienação da participação de 49,9% detida pela Cemig GT na Retiro Baixo Energética S.A.

Adicionalmente, foram incorporadas, pela Cemig GT, as subsidiárias integrais Cemig Geração Salto Grande e Cemig Geração Três Marias. A incorporação gera otimização da estrutura societária da Companhia, tendo como consequência redução de custos e geração de eficiência administrativa e financeira.

Em 2023, a Companhia contava com 68 usinas, sendo 57 hidrelétricas, 2 plantas fotovoltaicas e 9 complexos eólicos, com capacidade total instalada de 5.189,96MW.

Segurança de barragens

O processo que visa garantir a segurança das barragens operadas e mantidas pela Cemig utiliza, em todas as suas etapas, uma metodologia respaldada nas melhores práticas nacionais e internacionais e legislação específica.

As medidas de gestão de segurança de barragens contemplam procedimentos de inspeção em campo, coleta e análise de dados de instrumentação, elaboração e atualização dos planos de segurança das barragens, planejamento e acompanhamento de serviços de manutenção, análise dos resultados e classificação das estruturas civis. Tendo como base a classificação das estruturas, são estabelecidas a frequência das inspeções de segurança e a rotina de monitoramento.

A vulnerabilidade de cada barragem é monitorada e calculada automaticamente de forma contínua e monitorada por sistema especializado em segurança de barragens. Entre as atividades, também são feitas revisões periódicas de segurança de barragem, que envolvem, além dos profissionais da Empresa, eventualmente equipe multidisciplinar de consultores externos. Nesta ocasião, todas as questões relacionadas à segurança das barragens são cuidadosamente verificadas por profissionais com notório saber.

Planos de Ação de Emergência

Atendendo a determinação da legislação sobre segurança de barragens, a Cemig elaborou os PAEs Internos e Externos das barragens da empresa, a seguir descritos:

- **PAE Interno:** documento no qual todos os procedimentos de detecção, prevenção e correção a serem adotados pela Cemig em emergência estão descritos. O documento visa conferir grau relativo de certeza e agilidade nas tomadas de decisão, pelo corpo técnico envolvido, e, no que for possível e adequado, preservar a estrutura do barramento, prevenindo o acidente;
- **PAE Externo:** documento no qual são desenhadas as interfaces entre a Cemig, os órgãos de resposta a emergências (Defesas Cívicas Municipais, Corpo de Bombeiros etc.) e a população mapeada na Zona de Auto Salvamento (ZAS) da barragem, durante as emergências detectadas.

Em atendimento à Resolução Normativa Aneel nº 696/2015, os PAE internos vêm sendo tratados pelas gerências internas da Empresa, responsáveis pela operação e manutenção das usinas hidrelétricas e sendo disponibilizados aos empreendimentos e equipe técnica de segurança de barragens e manutenção civil. Os PAE externos devem estar disponíveis nos empreendimentos, nas prefeituras envolvidas, bem como junto às autoridades competentes e aos organismos de defesa civil. O documento externo foca em apresentar o risco de inundação causado por cheias ordinárias e por possíveis eventos de ruptura de barragens. O objetivo é construir uma cultura de prontidão para situações de cheias para as comunidades instaladas ao longo dos rios onde estão as usinas da Cemig.

Programa Proximidade

Criado pela Cemig em 2005, o programa Proximidade tem o objetivo de estreitar o relacionamento com as comunidades do entorno das usinas hidrelétricas e, em conjunto com outras áreas da Empresa, levar conhecimento técnico e promover o desenvolvimento social das comunidades. São promovidos encontros em que especialistas fazem palestras técnicas objetivas para esclarecer os temas corriqueiros do programa, sendo: Meteorologia, segurança Operacional dos reservatórios/usinas, Segurança Estrutural (Civil) das barragens, Ictiofauna e Qualidade das Águas e as Ações Socioambientais dos empreendimentos.

Em 2023, além dos temas corriqueiros citados, os conteúdos foram incrementados com ainda mais informações sobre os empreendimentos e sobre o aplicativo PROX (Aplicativo Móvel de Gestão de Riscos). Além disso, foram realizadas cinco reuniões na UHEs: Camargos/Itutinga, Irapé, Rosal, Queimado e Theodomiro Carneiro Santiago, com público total de 242 pessoas, representando o público das comunidades e territórios do entorno dos respectivos reservatórios.

O Programa Proximidade é auditado dentro das Norma ISSO 9.000 e teve seu indicador de Satisfação com o valor de 95,18% em 2023. Sua meta mínima é 90%.

Plano de Gestão de Crise

O plano de gestão de crises com barragens da Cemig tem como principal objetivo estabelecer ações sincronizadas, que serão tomadas caso ocorram emergências com barragens, com vistas a:

- Formalizar ações sincronizadas que serão tomadas no caso de emergências com barragens, visando evitar perdas humanas e reduzir perdas materiais;
- Assegurar continuidade das atividades da empresa;
- Evitar que os processos críticos de negócio da Companhia sejam afetados;
- Preservar a imagem da Companhia;
- Prestar informações para os diversos públicos, e
- Minimizar impactos na população potencialmente afetada.

RECONHECIMENTO DO DESEMPENHO

Em 2023, o desempenho ambiental, econômico, social e de governança da Cemig foi avaliado e reconhecido pelos principais índices de sustentabilidade de bolsas de valores e de agências especializadas.

- **Dow Jones Sustainability World Index - DJSI World²**

Pelo 24º ano consecutivo, a Cemig foi selecionada para compor a carteira do Dow Jones Sustainability World Index (DJSI World), para o período 2023/2024. Com base na análise de desempenho dos pilares de sustentabilidade, o DJSI lista as empresas que se destacam por suas práticas de gestão social, ambiental e econômica. A nova composição do DJSI World reúne 257 empresas, selecionadas a partir de um conjunto de 3.300 empresas.

- **Índice de Sustentabilidade Empresarial – ISE B3³**

A Cemig garantiu a manutenção da integração na nova composição do Índice de Sustentabilidade Empresarial (ISE B3) pelo 19º consecutivo, demonstrando o compromisso contínuo da companhia em adotar as melhores práticas de ESG, sigla em inglês para definir padrões ambientais, sociais e de governança. Um dos principais índices de sustentabilidade do mundo, o ISE B3 reconhece os intensos esforços da Companhia em desenvolver soluções sustentáveis e alinhadas com a preservação do meio ambiente.

- **Standard & Poor's Global Sustainability Yearbook 2023⁴**

A Cemig se manteve no “The Sustainability Yearbook 2023”, da S&P Global. O reconhecimento demonstra o comprometimento da Companhia com a transparência em relatar suas iniciativas ESG. Para serem listadas no anuário, as empresas devem pontuar entre os 15% melhores de seu setor e devem alcançar uma pontuação de sustentabilidade global da S&P dentro dos 30% da empresa de melhor desempenho de seu setor.

- **Carbon Clean⁵**

A Cemig é a empresa elétrica brasileira com maior nota no índice Carbon Clean 200 em 2023. O ranking listou as 200 empresas de capital aberto que lideram iniciativas de soluções de transição para um futuro de energia limpa.

- **Prêmio Aberje⁶**

O Prêmio Aberje Nacional, o mais importante concurso de comunicação empresarial do Brasil, premiou a Cemig na categoria publicação especial com o case “Livros Quilombolas” na etapa regional e nacional e com o case “Milton Nascimento a última sessão de música” na etapa regional. A competição reúne empresas de todo o país, destacando casos de sucesso que demonstram excelência em diversas categorias. A participação da Cemig foi marcada por cases que evidenciam o compromisso da companhia com a eficiência, cidadania, história e cultura.

- **Prêmio Respeito⁷**

A Revista Consumidor Moderno reconhece as empresas que se destacam pela qualidade no relacionamento com seus públicos consumidores, bem como investimentos em estratégias, talentos, recursos e metodologias que visam a satisfação do cliente. A Cemig foi agraciada com essa premiação na categoria Energia Elétrica, destacando a evolução da Cemig na percepção da experiência do cliente e na melhoria do atendimento com a implementação do Projeto Cliente+, com novas tecnologias embarcadas, autonomia nos canais digitais, omnicalidade e atendimento humano diferenciado.

4 <https://www.spglobal.com/esg/csa/yearbook/2023/ranking/>

5 <https://www.asyousow.org/report-page/2023-clean200-investing-in-a-clean-energy-future>

6 <https://premioaberje.com.br/>;

7 <https://respeito.consumidormoderno.com.br/>;

- **World's Most Trustworthy Companies - WMTC⁸**

De acordo com pesquisas, 58% dos consumidores indicam empresas em que confiam para amigos e parentes, em compensação, executivos supervalorizam 57% a confiabilidade de suas empresas a mais do que seus consumidores. Na primeira pesquisa desenvolvida pela revista Newsweek e a empresa internacional de pesquisas Statista, a Cemig ficou na 26a posição dentre as empresas do setor de energia e utilities mais confiáveis do mundo e a mais bem colocada, dentre as companhias brasileiras do setor.

- **Prêmio Abracopel de Jornalismo**

A Cemig conquistou o Prêmio Especial Anuário Estatístico do 17º Prêmio Abracopel de Jornalismo. Além disso, a companhia obteve menção honrosa na categoria Assessoria de Imprensa, com matéria veiculada no Correio da Cidade, intitulada "Cemig faz Raio-X dos acidentes de origem elétrica no Brasil e dá dicas de como evitá-los", afirmando nosso compromisso com a segurança da população.

POLÍTICAS PÚBLICAS

A Cemig desenvolve diversas atividades para atendimento a políticas públicas alinhadas ao interesse público e objeto social ao qual está atrelada.

Como prestadora de serviços públicos relacionados à geração, transmissão e distribuição de energia elétrica, a Cemig adota uma estratégia de atuação abrangente em relação a suas partes interessadas, sejam elas autoridades governamentais; acionistas e investidores; clientes; consumidores; comunidade em geral (ONGs, sociedade, universidades); força de trabalho; fornecedores e imprensa. Essa atuação é executada por meio de programas sociais e técnicos.

É por acreditar que o êxito de seus negócios e a qualidade de seus produtos dependem necessariamente do relacionamento com seus múltiplos públicos que a Cemig busca uma interação harmoniosa com eles, sendo o respeito e a consideração às necessidades de cada um a base para a construção e o cumprimento de todas as políticas públicas da Companhia.

A seguir, seguem algumas das principais e mais relevantes iniciativas da Companhia no quesito políticas públicas.

Universalização do fornecimento de energia elétrica

A Cemig vê o acesso à energia como um meio fundamental para o desenvolvimento regional e populacional. Com isso, a empresa investe continuamente na modernização, na expansão de sua estrutura de geração de energia e nas suas redes de transmissão e de distribuição de energia a fim de atender à crescente demanda de clientes novos e existentes.

Os resultados de algumas iniciativas da Cemig e do governo federal para aumentar a presença das empresas de energia elétrica no país, inclusive em regiões economicamente desfavorecidas, estão apresentados a seguir:

Universalização	2023	2022	2021
Total de municípios universalizados	774	774	774
Municípios universalizados (%)	100	100	99,81

A Cemig também atua com a tarifa social, um desconto na conta de energia elétrica para famílias de baixa renda. Em 2023, cerca de 1,2 milhão de consumidores da Cemig receberam benefícios tarifários mensalmente relativos à tarifa social, no valor total de R\$ 405 milhões no ano, um aumento de 26% em relação a 2022. Em relação ao total de consumidores no ambiente de contratação regulado para a classe Residencial, a adesão à tarifa social na Cemig, para 2023 resultou-se em cerca de 15,5% de consumidores beneficiados. O benefício permite que

⁸ <https://www.newsweek.com/rankings/worlds-most-trustworthy-companies-2023>;

mais pessoas tenham acesso a uma energia de qualidade, possibilitando uma melhoria da qualidade de vida e dignidade.

Além disso, a Cemig lançou o Programa Energia Legal, que visa regularizar o acesso à energia elétrica de aproximadamente 240 mil famílias, localizadas em comunidades e ocupações na RMBH e em algumas regiões do estado. Nessas localidades, serão implantadas, entre 2023 e 2027, novas redes e padrões individuais de medição de energia com investimento aproximado de R\$ 1 bilhão.

O investimento inclui o uso de diversas tecnologias, de acordo com as diferentes estratégias de regularização dos locais, considerando áreas de complexidade social com alta criticidade de furtos de energia, áreas de risco com criticidade de fraudes e áreas com risco de execução de serviços. Essas tecnologias incluem desde a utilização de sistemas de medição centralizada nos postes até painéis de medição blindados para ocupações verticais.

Na interação com as populações, a equipe do Programa Energia leva orientações sobre o uso e o consumo consciente e seguro de energia e sobre regras para a inclusão de famílias de baixa renda na tarifa social de energia elétrica (TSEE). Além disso, promove iniciativas do Programa de Eficiência Energética, como doação de lâmpadas e geladeiras mais ecológicas.

São vantagens do Programa Energia Legal:

- Mais segurança contra choques elétricos;
- Mais cuidados para evitar queima de eletrodomésticos;
- Regularização da energia;
- Geração de comprovante de endereço, por meio de conta de luz;
- Direito a benefícios sociais;
- Facilidade para realizar novas ligações de energia;
- Assistência 24 horas por dia.

A Cemig auxilia os usuários na instalação da rede e disponibiliza gratuitamente um kit básico de instalação interna, que inclui padrões de entrada, conexões, luzes e tomadas. Para isso, o beneficiário deve estar cadastrado no Cadastro Único do Governo Federal.

Em 2023, já foram regularizadas, por meio do Programa, 10,7 mil famílias, especialmente na RMBH, com investimentos de R\$ 107 milhões. Os resultados são divulgados às comunidades ao longo do Programa.

Pesquisa e Desenvolvimento (P&D) em energia elétrica

O P&D Cemig divulga editais para captação de propostas, que após recebidas são avaliadas por corpo técnico Cemig em fóruns tecnológicos, e, posteriormente, as propostas aprovadas se tornam projetos que são desenvolvidos pelos parceiros e que podem se tornar protótipos e serem licenciados com potencial mercadológico.

Em 2023, a Cemig investiu em 16 projetos de PDI em diversos temas, tendo sido investido pela Cemig Distribuição R\$27,3 milhões, destacando-se os seguintes projetos:

- Sistema Integrado de Visão Computacional para Proteção à Receita e Segurança do Trabalho, propõe ganhos em produtividade e otimização de operação. A tecnologia utilizada é a da inteligência artificial (IA). Ela promove a captura e a interpretação de imagens, replicando funções condicionadas à visão humana, além de classificá-las, agrupá-las e distingui-las conforme padrão previamente estipulado.
- Plataforma de coleta, tratamento e processamento de dados satelitais. Através dos dados e imagens coletados por nanossatélites, será feito um trabalho de pesquisa e desenvolvimento com o objetivo de gerar uma metodologia própria para a classificação e detecção das situações, auxiliando na tomada de decisão do operador do sistema.

- Sistema de priorização de investimentos no segmento de distribuição sob a ótica dos conceitos regulatórios de Revisão Tarifária e retorno sobre o capital. Sistema computacional norteado por método de otimização, que deverá avaliar diversas obras e priorizar as que obtiverem melhor rentabilidade para empresa visando o aprimoramento da confiabilidade do fornecimento, minimização dos custos e maximização dos resultados com base em critérios regulatórios.
- Método de Ranqueamento de Investimento. Sistema integrado que opera em uma perspectiva de antecipação de riscos e possíveis falhas na rede de distribuição da Companhia.
- Análise de Arranjo Técnico e Comercial Baseado em uma Planta Piloto de Sistema Distribuído de Armazenamento de Energia em Alimentador Crítico da Rede de Distribuição. Os Sistemas de Armazenamento de Energia com Baterias (SAEBs) se destacam pela versatilidade, pois mostram-se capazes de prover diferentes serviços, como back-up, arbitragem e compensação da variabilidade de geração eólica e solar, por exemplo.
- Sistema de Produção Integrada de Energia Elétrica Fotovoltaica e Alimentos – Agrovoltaico. A proposta vai unir a agricultura, um dos pontos mais fortes da economia de Minas, e a geração de energia solar, forma de geração limpa que tem ganhado importância nos últimos anos.

Projetos de Eficiência Energética – PEE

A Cemig historicamente investe na disseminação e na conscientização dos temas relacionados à cultura de eficiência, visando o combate ao desperdício de energia elétrica e à preservação de recursos naturais. A Cemig D desenvolve anualmente o Programa de Eficiência Energética (PEE), em atendimento à legislação setorial que determina a alocação de um percentual da receita operacional líquida anual da Empresa em projetos executados em instalações de consumidores, visando o incremento da eficiência energética no uso final de energia elétrica. Os projetos são realizados em diversos setores, com destaque para a atuação em hospitais, entidades filantrópicas, escolas, comunidades de baixa renda e instalações do poder público, em especial a iluminação pública de ruas e avenidas com o projeto Minas LED. Alguns projetos são desenvolvidos diretamente pela Cemig e outros são originados em chamadas públicas anuais.

O Programa de Eficiência Energética da Cemig D mantém um grande número de projetos em execução, chegando a 44 iniciativas em execução no final do ano de 2023. Em 2023, o programa investiu R\$ 141 milhões em projetos em toda a área de concessão da Cemig D, além da disponibilização de outros R\$ 50 milhões em novo processo de chamamento público a fim de selecionar propostas para composição do portfólio de projetos a serem financiados ao longo de 2024 e 2025.

As ações do programa visam sempre a eficiência energética associada a responsabilidade social e inovação, alinhados a objetivos estratégicos do negócio da Cemig, com destaque para atuação em hospitais, entidades filantrópicas, escolas, comunidades de baixa renda e instalações do poder público, em especial a iluminação pública de ruas e avenidas com o projeto Minas LED.

Detalhamento das ações do PEE por público-alvo

Descrição dos projetos de eficiência energética	Público-alvo	Qtd. concluída (consumidores)	Investimento (R\$)	Economia de energia (MWh/ano)	Redução demanda na ponta (kW)	tCO2 evitado
CEMIG Nas Comunidades	Famílias em Comunidades Urbanas de Baixa Renda	855	R\$10.834.616,64	2.297	399	83
CEMIG nas escolas (Educativa)	Alunos do Ensino Fundamental de Escolas Públicas	85.828	R\$1.239.640,00	0	0	0
CEMIG nas escolas (Educativa)	Escolas Públicas da Área de	682	R\$6.266.668,48	4.362	1.101	158

Concessão da Cemig						
CEMIG nos Hospitais	Hospitais Públicos e Filantrópicos	370	R\$44.417.243,77	26.540	7.076	963
CEMIG nas Cidades-Minas LED	Iluminação Pública de Municípios da área de concessão da Cemig	312	R\$64.062.136,99	58.344	2.528	2.118
CEMIG nas Cidades-Força de Segurança e Tribunais	Instalações da Polícia Militar, Sistema Prisional, Polícia Civil, Bombeiros Militar e Tribunais de Justiça	61	R\$3.852.921,81	2.690	245	98
CEMIG no Campo	Famílias em Comunidades de Baixa Renda Rurais	3.072	R\$712.952,06	127	29	5
Chamadas Públicas	Financiamento de Projetos apresentados pela Sociedade	6	R\$9.937.048,07	7.730	1.587	281
Total		91.186	R\$ 141.323.227,82	102.090,00	12.965,00	3.706,00

Cidadania corporativa e investimentos sociais

As estratégias de investimento social e de cidadania corporativa da Cemig estão alinhadas à sua missão, visão e valores e objetivam o desenvolvimento econômico e social nos locais em que atua, por meio do apoio às comunidades, proporcionando transformação e impacto social duradouros para alcance do desenvolvimento integral dos indivíduos.

A estratégia de cidadania corporativa e filantropia definida pela Cemig tem como prioridades: o desenvolvimento social e educacional, o fortalecimento do setor cultural e o incremento do setor esportivo, fortalecendo a marca e a imagem da Companhia no mercado e na sociedade. Para concretizar essa estratégia, a Companhia atua em parceria com o Governo (Secretaria da Saúde, Secretaria de Educação, Secretaria de Esporte, Secretaria da Cultura, Ministério do Esporte e Ministério da Saúde), com os municípios (Conselhos Municipais dos Direitos da Criança e do Adolescente) e com instituições filantrópicas.

Ao apoiar projetos de benefício público e colaborar com municípios, estados e regiões, a Cemig se esforça para aumentar a qualidade de vida em toda a comunidade na qual está inserida.

Nesse sentido, são desenvolvidos e executados diversos projetos, priorizando-se aqueles que atendam, com qualidade, o maior número possível de beneficiários em todas as regiões de atuação no estado de Minas Gerais. Aqui, leva-se em conta a diversidade e com foco em ações de empreendedorismo, geração de renda, saúde, cultura e inclusão digital. A Cemig contribui com instituições comunitárias, ONGs e Institutos de Pesquisa, fornecendo infraestrutura, instalações e custos diretos em eventos artísticos e educacionais.

Um exemplo de programa é o Espaço SESI de eficiência energética que visa educar a comunidade ao bom uso de energia. Esta é uma iniciativa do Programa de Eficiência Energética da Cemig, detalhado acima, cujo objetivo é disseminar a cultura do uso eficiente da energia, com foco na sustentabilidade e alinhada aos Objetivos de Desenvolvimento Sustentável (ODS) da Organização das Nações Unidas (ONU), principalmente aqueles relacionados à promoção de oportunidades de aprendizagem e do acesso à inovação.

Alguns projetos de destaque no ano de 2023 são:

- **Programa de apadrinhamento:** consiste na arrecadação de doações de terceiros (padrinhos) em favor das instituições filantrópicas, por meio da conta de energia elétrica, sendo essas doações repassadas integralmente, via depósito bancário. Em 2023, 182 instituições receberam aproximadamente R\$ 76,7 milhões em doações.
- **Programa Al6%:** incentiva empregados e aposentados a repassarem 6% de seu imposto de renda devido aos Fundos da Infância e da Adolescência (FIA). A Campanha de 2023 do Al6% envolveu a participação de 1.427 empregados que, voluntariamente, destinaram mais de R\$ 1,3 milhão, com o intuito de beneficiar 137 instituições que atendem cerca de 20.000 crianças e adolescentes em situação de vulnerabilidade. A Cemig também destinou R\$ 1,5 milhão do seu imposto de renda devido para os mesmos FIAs. No total, foram destinados R\$ 2,8 milhões para entidades distribuídas em 69 municípios da área de influência da Empresa.
- **Voluntariado Cemig - Você:** engloba diversas ações para incentivar e apoiar o envolvimento dos empregados em atividades voluntárias. Estruturado para potencializar as ações de voluntariado em curso, a trajetória do programa migra gradativamente do assistencialismo à cidadania participativa e de transformação social. Em 2023, o Programa de Voluntariado Cemig divulgou em sua plataforma um total de 21 ações, entre ações de assistência social, informativas, doações de itens, doações financeiras e ações propostas pelos empregados. Participaram das ações como voluntários 183 colaboradores, totalizando mais de 400 horas de atuação voluntária pela força de trabalho do Grupo Cemig.
- **Mulheres Empreendedoras - online e presencial:** curso de aprendizagem prática composta por módulos que abordam temas relevantes para o autoconhecimento, empreendedorismo, ferramentas de gestão, comunicação, vendas e protagonismo feminino. O objetivo é contribuir com a geração de recursos para as mulheres e com a renda familiar, proporcionando a elas investirem no futuro de suas famílias e melhorar o bem-estar social, além de ser uma excelente oportunidade de aprendizado e networking. Participaram das ações online e presencial, em Belo Horizonte, Pouso Alegre, além de outras cidades do interior, 12 voluntários que deram aulas e contribuíram para a formação de beneficiárias.
- **Energia Jovem:** visa formar jovens, estudantes de escolas públicas, para o mercado de trabalho, auxiliando-os no entendimento de como iniciar a vida profissional e ingressar em uma organização. A formação é composta por módulos que abordam temas relevantes para a entrada no mercado de trabalho, como por exemplo, o autoconhecimento, networking, competências a serem desenvolvidas, como se preparar para uma entrevista e elaborar o currículo, entre outros. Em 2023, foram capacitados 30 jovens na cidade de Montes Claros, que contaram com a orientação de três voluntários da Cemig.

Além dessas iniciativas, também foram realizadas, entre outras, ações como o Dia do Voluntariado, proporcionando atendimento a centenas de pessoas na Vila Zilah Esposito, em Belo Horizonte. Adicionalmente, uniram-se a esses voluntários diversos empregados do interior de Minas Gerais, em ações nas cidades de Varginha, Pouso Alegre, Montes Claros e Divinópolis, arrecadando doações em benefício dos idosos assistidos em instituições locais.

Investimentos Sociais

A Cemig é a maior incentivadora de cultura em Minas Gerais e uma das maiores do País. Em 2023, foram investidos R\$ 77,3 milhões em 146 projetos culturais. Desse total, R\$1,8 milhão é proveniente de recurso próprio, via investimento direto. Além de incentivar produtores e artistas, o apoio da Cemig traz benefícios diretos à população, que passa a ter acesso aos bens culturais de maneira mais segura e democrática.

Esse investimento em cultura contribui para a construção do patrimônio de Minas Gerais e posiciona a Cemig como uma grande fomentadora do desenvolvimento da economia criativa, da manutenção de grupos tradicionais, de equipamentos históricos. Além disso, os projetos apoiados visam a ocupação do espaço urbano, transformação nas comunidades e fomento a arte inovadora.

A Cemig tem papel fundamental em patrocínio de espaços notáveis da cultura mineira, como a Fundação Clóvis Salgado, Instituto Inhotim, Orquestra Filarmônica de Minas Gerais, Grupo Galpão, Grupo Corpo, entre outros.

Esporte: Para a comunidade, projetos de esporte geram benefícios de resgate social e cidadania, principalmente para crianças e adolescentes, ao estimular a prática de esportes e gerar a possibilidade de se tornarem atletas. Para a Cemig, projetos de esporte fortalecem sua imagem como empresa comprometida com o desenvolvimento de hábitos saudáveis, bem-estar e desenvolvimento das comunidades locais.

Nos últimos cinco anos, a Cemig destinou mais de R\$ 30 milhões para projetos esportivos, impactando positivamente a vida de mais de 20 mil crianças e adolescentes, em 44 municípios de todas as regiões de Minas Gerais. Deste montante, 30% foram originários da lei estadual do esporte e 70% da lei federal.

Em 2023, a Cemig publicou editais para seleção de projetos sociais que passarão a integrar o conjunto de iniciativas incentivadas pela companhia em Minas Gerais. As chamadas públicas buscam ações que trabalham as práticas esportivas.

Para a Cemig a diversidade é um valor e deve estar presente também no esporte. Anualmente, cerca de 12% dos recursos destinados ao esporte são direcionados para projetos que trabalham exclusivamente com pessoas com deficiência em diversas modalidades esportivas e regiões do estado.

A Companhia continua comprometida em fazer a diferença na vida das pessoas e em contribuir para a construção de uma sociedade mais justa e inclusiva.

Fundo do Idoso: A população acima dos 60 anos tem aumentado e a expectativa de vida, nesse contexto, a Cemig busca, por meio da destinação de recursos incentivados, viabilizar projetos de proteção e atendimento à pessoa idosa no estado de Minas Gerais, visando ampliação e melhoria das ações voltadas a essa população. Além disso, são prioridades para a Companhia também o apoio a propostas que viabilizem a estruturação dos Fundos Municipais e Estadual do Idoso do Estado, aprimorando as ações destinadas a este público.

Em 2023, foi lançado um edital de chamada pública visando selecionar os projetos de apoio ao idoso mais alinhados às diretrizes organizacionais. Uma das instituições apoiadas pela Cemig nesse contexto é a Santa Casa de Misericórdia de BH, que, nos últimos cinco anos, recebeu aproximadamente R\$ 1 milhão incentivados da Companhia. O número de beneficiados das iniciativas destinadas aos idosos cresce a cada ano, tendo sido investido nesses projetos, em 2023, mais de R\$ 3 milhões.

Saúde: No ano de 2023, a Cemig investiu R\$ 44,4 milhões, em diferentes regiões de Minas Gerais, onde foram atendidas 370 unidades hospitalares, envolvendo a substituição de autoclaves, secadoras e focos cirúrgicos, além da instalação de usinas fotovoltaicas.

Investimentos sociais internos e externos:

SETOR	2020	2021	2022	2023
Cultura	R\$ 20.449.013,93	R\$ 22.393.958,64	R\$ 69.839.107,44	R\$ 77.328.141,27
Educação	R\$ 2.413.165,44	R\$ 1.902.375,13	R\$9.929.492,28	R\$ 1.239.640,00
Esporte	R\$ 4.940.834,11	R\$ 3.381.299,47	R\$ 4.886.008,30	R\$ 12.110.693,78
Ações Sociais (Subtotal Fia, Progr. Eficiência Energéticas, AI6% e Doações + Subvenções)	R\$ 55.739.000,00	R\$ 42.909.245,680	R\$ 96.404.639,42	R\$ 146.225.009,47
Saúde	R\$ 5.000.000,00	R\$ 1.130.653,94	-	R\$ 2.332.126,43
Patrimônio Público	R\$0,00	R\$ 0,00	R\$ 0,00	R\$ 0,00
Total	R\$ 88.542.013,48	R\$ 71.717.532,86	R\$181.059.247,44	R\$ 256.782.259,62

GOVERNANÇA CORPORATIVA

Este capítulo consolida informações relevantes relativas a estruturas de controle, fatores de risco, dados econômico-financeiros, políticas e práticas de governança corporativa, e composição e remuneração da administração da Cemig.

Por ser uma empresa estatal de capital aberto, tais informações já se encontram detalhadas no Formulário de Referência, documento anual de divulgação pública que segue o modelo da Comissão de Valores Mobiliários – CVM, nos termos da Instrução CVM n. 480, de 2009. Por esse motivo, a Cemig faz referência de cada item abaixo de acordo com os itens do seu Formulário de Referência do ano de 2023, disponível no site oficial⁹.

Em suma, a principal característica do modelo de governança da Cemig é a clara definição dos papéis e responsabilidade do Conselho de Administração e Diretoria Executiva na formulação, aprovação e execução das políticas e diretrizes que dizem respeito à condução dos negócios da Empresa. Os membros do Conselho de Administração, que são designados pela Assembleia Geral de Acionistas, elegem seu Presidente e nomeiam a Diretoria Executiva da Cemig. A estrutura e composição do Conselho de Administração e da Diretoria Executiva são idênticas nas subsidiárias integrais Cemig D e Cemig GT, com eventuais exceções, de forma a ser aprovada pelo Conselho de Administração.

O foco da governança da Companhia tem sido o equilíbrio entre os aspectos econômicos, financeiros, ambientais e sociais dos empreendimentos da Cemig, com o intuito de contribuir constantemente ao desenvolvimento sustentável. Isso inclui transparência sobre sua gestão e desempenho, visando o aprimoramento do seu relacionamento com acionistas, clientes, empregados, sociedade e demais partes interessadas.

Para sustentar um modelo de governança corporativa bem estruturado, a Cemig segue as boas práticas e recomendações do Instituto Brasileiro de Governança Corporativa (IBGC), fomentando uma relação de confiança e integridade com suas partes interessadas. Desde 2001 a Cemig segue as práticas de Governança Corporativa do Nível 1 da B3, a bolsa de valores de São Paulo.

A Cemig possui prática formal para garantir a prevenção e/ou administração de possíveis conflitos de interesse. A Companhia, seus acionistas, administradores e membros do Conselho Fiscal obrigam-se a resolver, por meio de arbitragem, antecedida de mediação perante a Câmara de Arbitragem do Mercado (CAM) da B3 ou a Câmara FGV de Mediação e Arbitragem, toda e qualquer disputa ou controvérsia que possa surgir entre eles. Antes das deliberações, os conflitos de interesse são declarados para os públicos interessados por meio de comunicados oficiais no website da Companhia.

Outra boa prática de governança exercida pela Cemig é a realização anual de uma Assembleia Geral Ordinária (AGO), em conformidade com o Estatuto Social e a legislação vigente. Há, também, Assembleias Gerais de caráter extraordinário, que ocorrem em demanda espontânea. As convocações ocorrem ao menos 30 dias antecedendo a Assembleia por meio de veículos de comunicações de grande circulação, no site da Companhia e na Comissão de Valores Mobiliários (CVM)¹⁰. As atas ficam disponíveis para consulta no site de relação com investidores¹¹.

Os processos de tomada de decisão da alta administração da Cemig e pela supervisão da gestão dos impactos da organização são subsidiados pelos Comitês Técnicos. Esses comitês são constituídos por deliberação específica do Conselho de Administração para analisar com mais profundidade as matérias da sua especialidade, e emitir pareceres e recomendações de decisões e ações a serem realizadas.

Os Comitês não têm função executiva ou poder de decisão, mas têm como finalidade assegurar objetividade, consistência e qualidade ao processo decisório, analisando com profundidade as matérias de sua especialidade e emitindo recomendações de decisões ou ações e pareceres ao Conselho de Administração.

⁹ ri.cemig.com.br

¹⁰ Consulta de valores em: <<http://www.cvm.gov.br/>>.

¹¹ Consulta em <<https://ri.cemig.com.br/governanca-corporativa/estatuto-codigos-politicas-e-regimentos>>.

ATIVIDADES DESENVOLVIDAS

O item 1 do Formulário de Referência de 2023 da Cemig descreve as atividades desenvolvidas pela Companhia e suas controladas, trazendo informações específicas de sociedade mista, bem como informações sobre segmentos operacionais, produtos e serviços relativos aos segmentos operacionais, clientes responsáveis por mais de 10% da Receita Líquida Total, efeitos da regulação estatal e estrangeira nas atividades, além de receitas provenientes do exterior.

ESTRUTURA DE CONTROLES INTERNOS E GERENCIAMENTO DE RISCO

Todas as informações referentes ao gerenciamento de riscos e controles internos da Companhia são informadas no item 5 do Formulário de Referência 2023. Nesse item, a Empresa mostra que possui uma Política de Gerenciamento de Riscos e uma Política de Gerenciamento de Riscos de Mercado, e descreve seus controles internos e programas de integridade, além de apresentar outras informações relevantes no tema.

FATORES DE RISCO

Todas as informações referentes a fatores de risco da Companhia são informadas no item 4 – Fatores de Risco do Formulário de Referência 2023. Nesse item, a Empresa mostra que possui uma política formalizada de gerenciamento de riscos. Há, portanto, a descrição dos fatores de risco, os principais riscos de mercado, além dos processos judiciais, administrativos ou arbitrais não sigilosos da Cemig.

DADOS ECONÔMICO-FINANCEIROS E ANÁLISE SOBRE O DESEMPENHO E ATENDIMENTO DAS METAS E RESULTADOS

O item 2 do Formulário de Referência da Cemig apresenta a análise dos diretores sobre as condições financeiras e patrimoniais gerais da Companhia, assim como sobre o resultado operacional e financeiro, eventos nas demonstrações financeiras, mudanças nas práticas contábeis, políticas contábeis críticas, itens não evidenciados nas demonstrações financeiras e plano de negócio da Cemig.

POLÍTICAS E PRÁTICAS DE GOVERNANÇA CORPORATIVA

O Formulário de Referência 2023 informa, em seu item 5.3, que a Cemig segue o Código de Conduta da Companhia, que descreve os princípios norteadores do relacionamento da Empresa com os seus colaboradores e parceiros, representando mais um importante item na composição da estrutura de governança corporativa, com a finalidade de estabelecer quais os princípios e as ações que considera adequados e que devem ser adotados não apenas por seus colaboradores, mas também por prestadores de serviço, acionistas e administradores.

COMPOSIÇÃO DA REMUNERAÇÃO DA ADMINISTRAÇÃO E DO CONSELHO FISCAL

No item 8 do Formulário de Referência, a Cemig apresenta sua Política de Remuneração, inclusive da Diretoria Não Estatutária. Também apresenta a remuneração total e variável do Conselho de Administração, Diretoria Estatutária e Conselho Fiscal, bem como outras informações.